

کارگاه آموزشی "صلاحیت حرفه‌ای و استانداردهای شایستگی (ایران)"

# معرفی سیاست‌های صلاحیت مهارتی کره و سازمان رسمی کیفیت مهارت‌های کره (KSQA)

۱۸ آذر ۱۳۹۹

پرفسور کیونگ-هوا ریم

**ITC**

مرکز تربیت مربی  
پژوهش‌های فنی و حرفه‌ای



کلیه حقوق این اثر متعلق به مرکز تربیت مربی و پژوهش‌های فنی و حرفه‌ای و آژانس همکاری‌های بین‌المللی کره (کوئیکا) می‌باشد.

سازمان آموزش فنی و حرفه‌ای کشور

۱۳۹۹

# استاد و ارائه‌دهنده

نام: کبونگ - هوا ریم  
بخش: دانشگاه آموزش و فن آوری کره  
شماره تماس: ۵۸۶۲-۵۲۷۳-۰۱۰  
ایمیل: rim@koreatech.ac.kr



## پیشینه آموزشی

- استاد دانشگاه آموزش و فن آوری کره (دسامبر ۱۹۹۵ تاکنون)
- رئیس موسسه آموزش آنلاین مادام العمر، دانشگاه فن آوری کره (آوریل ۲۰۱۹ تاکنون)
- رئیس انجمن کیفیت مهارت‌های کره، دانشگاه فن آوری کره (مارس ۲۰۱۵ تا ژوئن ۲۰۱۷)
- رئیس موسسه آموزش آنلاین مادام العمر، دانشگاه فن آوری کره (مارس ۲۰۱۴ تا فوریه ۲۰۱۶)
- رییس موسسه توسعه منابع انسانی، دانشگاه فن آوری کره، (مارس ۲۰۰۹ تا فوریه ۲۰۱۲)
- رئیس موسسه آموزش مهندسی عملی کره (سپتامبر ۲۰۰۶ تا اگوست ۲۰۰۸)
- پژوهشگر ارشد موسسه پیشرفته فن آوری سامسونگ (سپتامبر ۱۹۹۰ تا اگوست ۱۹۹۵)

# موضوعات

- ۱- مروری بر آموزش حرفه‌ای کره
- ۲- سیاست‌های مربوط به صلاحیت مهارتی کره
- ۳- سازمان رسمی کیفیت مهارت‌های کره (KSQA)
  - ۳-۱ KSQA
  - ۳-۲ مرکز ارزیابی موسسات عرضه کننده آموزش‌های مهارتی
  - ۳-۳ مرکز سنجش و ارزشیابی آموزش‌های مهارتی حضوری
  - ۳-۴ مرکز سنجش و ارزشیابی آموزش‌های مهارتی از راه دور
  - ۳-۵ مرکز ارزیابی عملکرد آموزش مهارتی
  - ۳-۶ مرکز رسیدگی به تخلفات

# ۱. مروری بر آموزش حرفه‌ای کشور کره (VET)

# ۱. مروری بر آموزش حرفه‌ای کره

## وضعیت اقتصادی

- دهه ۱۹۷۰
- اقتصاد صادرات محور
- شهرنشینی سریع

## صنعت کار محور

- دهه ۱۹۸۰
- ← صنعت فن آوری محور
- تولید انبوه ← تولید محدود

- دهه ۱۹۹۰
- فعالسازی صنعت خدمات
- بحران تبادل خارجی (۹۷)

## رشد سریع IT

- دهه ۲۰۰۰
- رشد بدون اشتغال
- قطب بندی شدن بازار کار

## سیاستهای آموزش حرفه‌ای

- آموزش حرفه‌ای نیروی انسانی در کشور
- آموزشهای حرفه‌ای اجباری (۷۶)

- تربیت تکنسین چند مهارتی

- آموزش مهارت ← آموزش در تمام زمینه‌ها
- جانداختن آموزش مهارتی ← بهبود آموزش مهارتی
- صندوق بیمه بیکاری (۹۵)

- توسعه شایستگی حرفه‌ای در مراحل زندگی
- مشارکت در دانشگاه
- شایستگی محور (مبتنی بر شایستگی) (NCS, NQF)

# ۱. مروری بر آموزش حرفه‌ای کشور کره

تاریخچه نظام سنجش و ارزشیابی کره



۱۹۹۵: تصویب قانون صندوق بیمه بیکاری

۱۹۹۷: بحران تبادل ارز خارجی در صندوق بین المللی پول ← بیکاری گسترده

← توسعه و گسترش بازار آموزش

۱۹۹۹: سنجش و ارزشیابی موسسات آموزش مهارتی خصوصی

۲۰۰۵: ارزیابی دوره از طریق سازمان توسعه منابع انسانی کره

۲۰۰۸: مشارکت موسسات آموزش مهارتی مختلف از طریق نظام پایش شایستگی

حرفه‌ای (دانشگاه، دانشکده و غیره) ← نیاز به کنترل کیفیت

۲۰۱۳: سنجش و ارزشیابی دوسالانه شایستگی نهادی/سازمانی

۲۰۱۵: تاسیس سازمان رسمی کیفیت مهارت‌های کره KSQA

# ۱. مروری بر آموزش حرفه‌ای کره

ویژگی‌های کلیدی آموزش حرفه‌ای کشور کره



استانداردهای ملی شایستگی (NCS) در سال ۲۰۱۴ ارائه شد و به سمت چارچوب صلاحیت ملی



As of 10-NOV-2020??

(NQF) حرکت کرد (هنوز اجرا نشده است).

گروه / طبقه	شماره	ملاحظات
وظیفه کلی (NCS)	۱،۰۲۲	- هنوز مبتنی بر صلاحیت نیست.
واحد شایستگی	۱۲،۶۷۴	- اکثر آموزش‌ها در سطح واحد طراحی شده است.

دوره‌های آموزشی سوبسیددار براساس استانداردهای ملی شایستگی (NCS) تهیه و تدوین



می‌شوند (عرضه کننده آموزش باید از واحدها استفاده بکند).

تامین بودجه در آموزش حرفه‌ای اساساً بر پایه بیمه بیکاری استوار است (سیستم وصول مالیات/عوارض)



\* درآمد کل سالانه : ۱۰ میلیارد (دلار آمریکا)، بودجه برای آموزش حرفه ای : ۱.۲ میلیارد (دلار آمریکا)


برنامه‌های تامین بودجه متفاوت هستند اما می‌توان آنها را به دو دسته یا گروه تقسیم کرد:



بودجه برای کارکنان فعلی، بودجه برای بیکاران



# ۱. مروری بر آموزش حرفه‌ای کره

تاریخچه بودجه بندی دولتی برای آموزشها 

(مقیاس: هزار نفر، میلیون دلار آمریکا)

۲۰۱۹		۲۰۱۸		۲۰۱۷		گروه/طبقه
بودجه تخصیص یافته	کارآموزان	بودجه تخصیص یافته	کارآموزان	بودجه تخصیص یافته	کارآموزان	
۶۱۴	۲۵۷	۶۶۴	۲۷۷	۵۶۰	۲۹۱	آموزش افراد جویای کار
۶۷۲	۳.۹۷۴	۷۹۳	۴.۹۱۶	۷۷۳	۳.۷۲۰	آموزش کارکنان کنونی
۷۳	۳۲	۸۰	۳۴	۷۵	۳۳	غیره
۱.۳۵۷	۴.۲۶۳	۱.۳۵۷	۵.۲۲۷	۱.۴۰۸	۴.۰۴۴	مجموع

\* آمار پروژه‌های آموزشی و حرفه‌ای کره، ۲۰۲۰

✓ تعداد کارآموزان: حدود ۵ میلیون در سال (۱۰٪ کل جمعیت)

✓ تعداد دوره‌های آموزشی: حدود ۷۰,۰۰۰ در سال (ارزیابی شده توسط سازمان رسمی تضمین کیفیت مهارت‌های کره (KSQA))

✓ تعداد عرضه کنندگان آموزش: حدود ۴۶۰۰ مرکز (۲۰۱۹) (ثبت شده توسط KSQA)

## ۲. سیاست‌های مربوط به صلاحیت مهارتی در کره

## ۲. سیاست‌های مربوط به صلاحیت مهارتی کره




سمت و سوی سیاست‌های مربوط به سنجش و ارزشیابی آموزش‌های حرفه‌ای

### ۱. ایجاد یک نظام عادلانه و شفاف سنجش و ارزشیابی

- توسعه و به اشتراک گذاری معیارهای روشن و واضح سنجش و ارزشیابی
- کار صحیح سنجش و ارزشیابی توسط کارشناسان تخصصی
- اعلان نتایج سنجش و ارزشیابی
- رویه‌سازی برای بایگانی پرونده‌های تایید یا رد شده
- انجام و برگزاری جلسات تصمیم‌گیری نهایی با شرکت ذینفعان برون سازمانی
- بهبود نظام مذکور با بستن راه هر گونه لابی‌گری برون سازمانی
- تفکیک مدیریت نهاد ارزشیابی از نهاد اجرایی پروژه
- تقویت آموزش‌های ضد فساد برای ارزیابان
- تقویت مدیریت و نظارت بر بی‌نظمی‌ها و رفتارهای بی‌قاعدۀ مؤسسات آموزش مهارتی

## ۲. سیاست‌های مربوط به صلاحیت مهارتی کره


سمت و سوی سیاست‌های مربوط به سنجش و ارزشیابی آموزش‌های حرفه‌ای 

### ۲. ایجاد یک سیستم ارزیابی کارآمد

- عملکرد یک نظام ارزیابی پیشرو برای ایجاد انگیزه در ارائه آموزش حرفه‌ای مناسب برای فضا و مکان‌های صنعتی و جامعه
- ایجاد یک نظام ارزشیابی جامع از طریق ادغام نهادهای ارزشیابی
- ساخت یک پلتفرم (بستر) ارزیابی داده که با نظام‌های مختلف آماری سازمان توسعه منابع انسانی مرتبط است
- طراحی نظام‌مند رویه‌های ارزشیابی
- ارزیابی مرکز ارائه دهنده آموزش مهارتی ← ارزشیابی دوره آموزشی
- ← سنجش عملکرد آموزشی
- تقویت نقش تحقیق برای سنجش و ارزشیابی

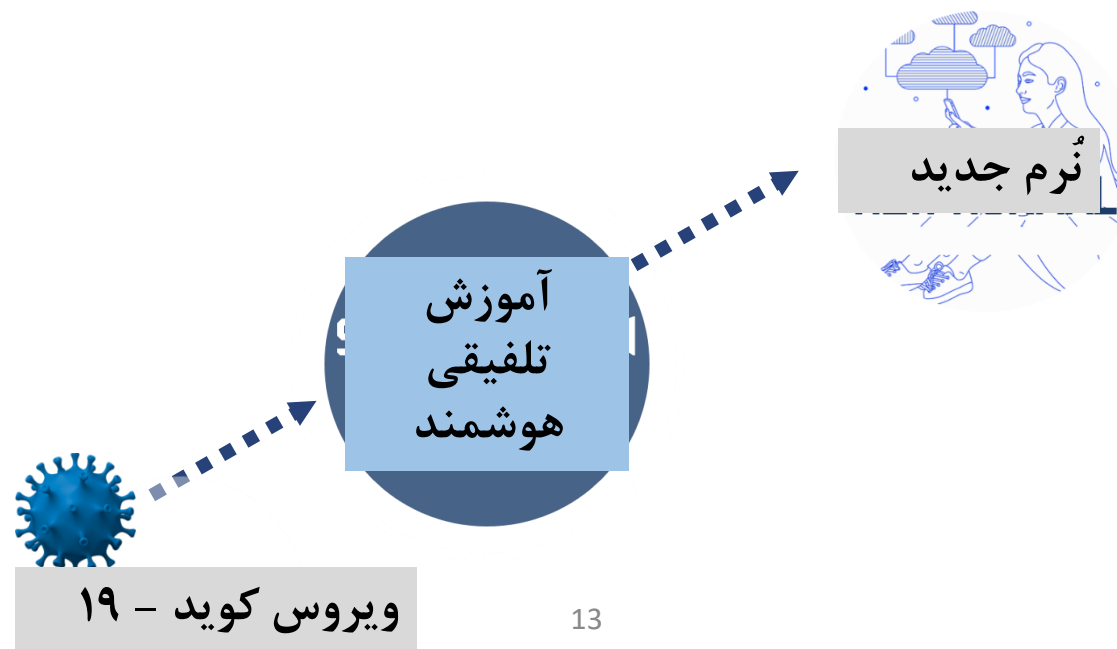


## ۲. سیاست‌های مربوط به صلاحیت مهارتی کره

سمت و سوی سیاست‌های ارزشیابی آموزش‌های حرفه‌ای 

### ۳. القای آموزش حرفه‌ای برای اجرای پروژه تدوین شایستگی حرفه‌ای دولت

- تدوین شایستگی حرفه‌ای براساس استانداردهای ملی شایستگی ( NCS )
- "آموزش دیجیتال کره (K-Digital)" برای انقلاب صنعتی چهارم
- "آموزش تلفیقی هوشمند" در زمان شیوع ویروس کوید-۱۹
- "آموزش مشاغل در صنایع راهبردی کلیدی در سطح ملی" برای پرورش استعدادها در حوزه‌های صنعتی کشور



## ۲. سیاست‌های مربوط به صلاحیت مهارتی کره

ویژگیهای "بازار امانی آموزش به بخش خصوصی" در صورت وجود "بازار شبه تجاری" 

- در بازار شبه تجاری، ۳ کنشگر اصلی عبارتند از: مشتری (یعنی کارآموز)، دولت (یعنی مالک)،  
موسسه آموزش مهارتی (یعنی عامل)

- در بازار شبه تجاری، کارآموزان خریدارانی نیستند که هزینه آموزش را پرداخت کنند.

← خطر اخلاقی احتمالی موسسات آموزش مهارتی و کارآموزان

← مشخص کردن نیازها برای موسسات آموزش مهارتی

- ایجاد سازوکاری جهت ایجاد انگیزه برای موسسات آموزش مهارتی جهت اجرای آموزش‌های با  
کیفیت بالا مد نظر دولت، ضروری است.

- بمنظور راه اندازی موفق بازار خصوصی آموزش حرفه‌ای باید مکانیزم‌های موثری مثل "مکانیزم  
تشویق"، "مکانیزم اطلاعات" و "مکانیزم کنترل" بخوبی طراحی و تدوین شوند.

✳️ سنجش و ارزشیابی شایستگی حرفه‌ای در واقع ابزار کلیدی برای بهبود کیفیت و عملکرد

آموزش‌های حرفه‌ای بعنوان بخشی از فرایند ایجاد "مکانیزم کنترل" است.

## ۲. سیاست‌های مربوط به صلاحیت مهارتی کره

### مشکلات بازار آموزش داخلی قبل از تاسیس KSQA



- تمرکز بر گسترش کمی آموزش حرفه‌ای، و سهل‌انگاری در گسترش زیرساخت‌ها برای بهبود کیفیت
- در بازار آموزش خصوصی وابسته به دولت، دخالت بیش از حد دولت و مقررات موسسات آموزشی خصوصی
- ← جلوگیری از شکل‌گیری بازار آموزش مشاغل خصوصی با کیفیت بالا با استفاده از استقلال و خلاقیت بخش خصوصی
- ← موسسات خصوصی آموزش مهارت نسبت به تغییر در سیاست‌های دولت بسیار حساس هستند و با استفاده از گروه‌های سیاسی لابی می‌کنند
- ← بی‌اعتمادی و ارتباط ناموثر بین دولت و موسسات خصوصی آموزش مهارتی
- همپوشانی و تعداد زیاد برنامه‌های آموزشی مشابه رو به وخامت گذاشته ← اتلاف بودجه و عدم وجود آموزش حرفه‌ای در برخی حوزه‌ها
- مشکل از لحاظ برخورد با معلمان آموزش حرفه‌ای (حقوق کم، قراردادهای شغلی و غیره)
- مشکلات بسیار در حل و فصل مسائل در این حوزه به دلیل اجرای سرسختانه استانداردهای ملی شایستگی.

۳. سازمان رسمی کیفیت مهارت‌های کره (KSQA)



- KSQA** یک سازمان نظارتی در بخش آموزش حرفه‌ای است، در اول آوریل ۲۰۱۵ تاسیس شد و زیر نظر وزارت کار و اشتغال است.
- به عنوان یک تنظیم کننده ملی به تضمین کیفیت در بخش آموزش حرفه‌ای مشغول است،
- KSQA** با اعتبار بخشیدن به ارائه دهندگان آموزش و انجام خدمات کنترل کیفیت نقش مهمی دارد.
- KSQA** حدود ۴۶۰۰ سازمان یا مرکز آموزش مهارتی و ۶۰،۰۰۰ دوره آموزشی را در سال ۲۰۱۹ ارزیابی کرد.

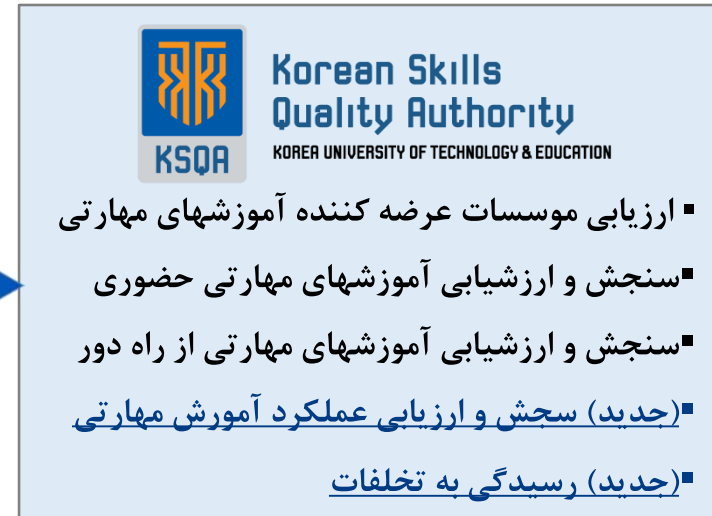
کارکردهای انجام شده توسط سه سازمان مختلف **ساماندهی شد و در داخل سازمان رسمی کیفیت مهارتهای کره ادغام شد (اول آوریل ۲۰۱۵)**

## قبل از KSQA



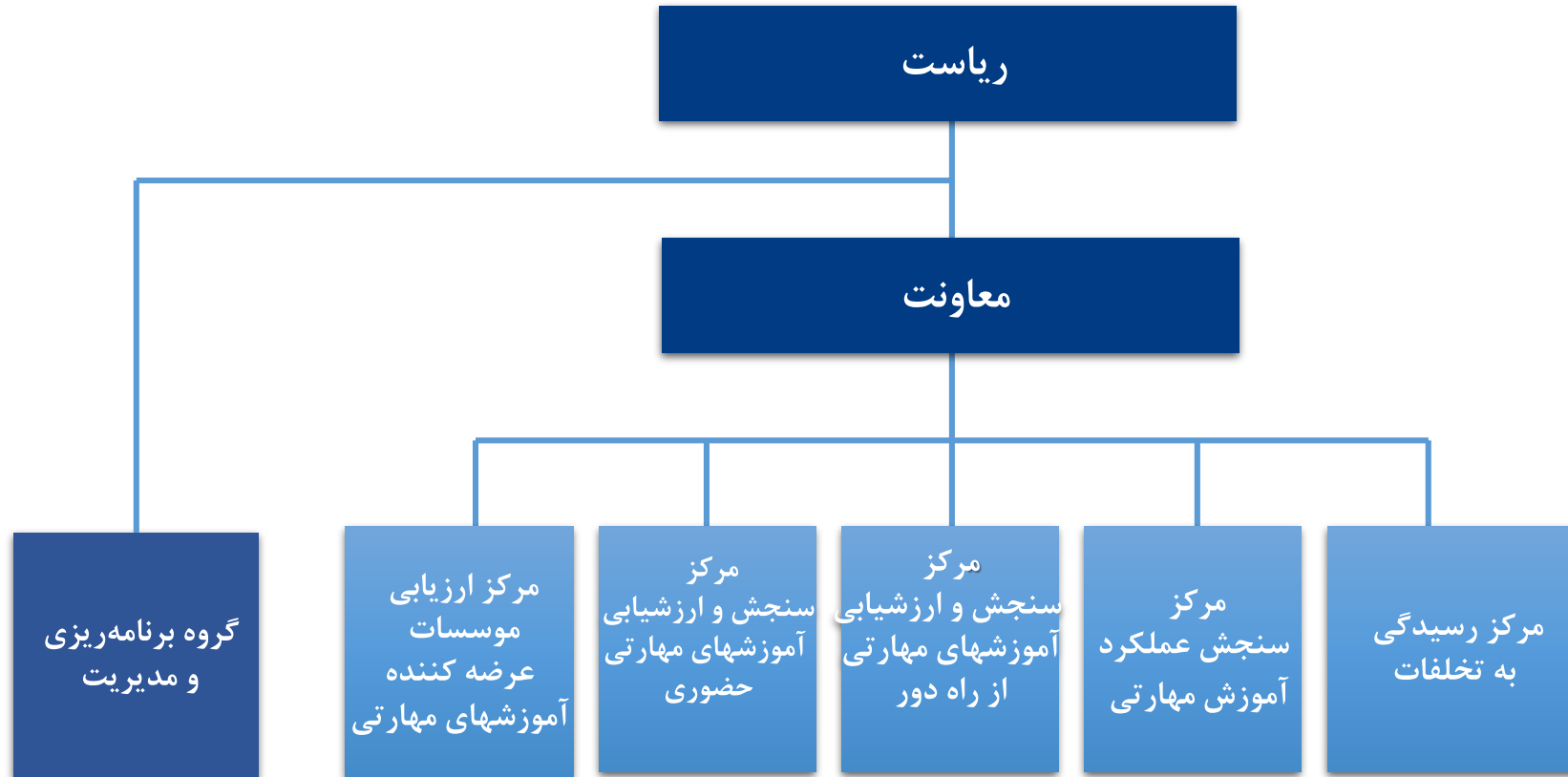
ساماندهی شد

## اکنون

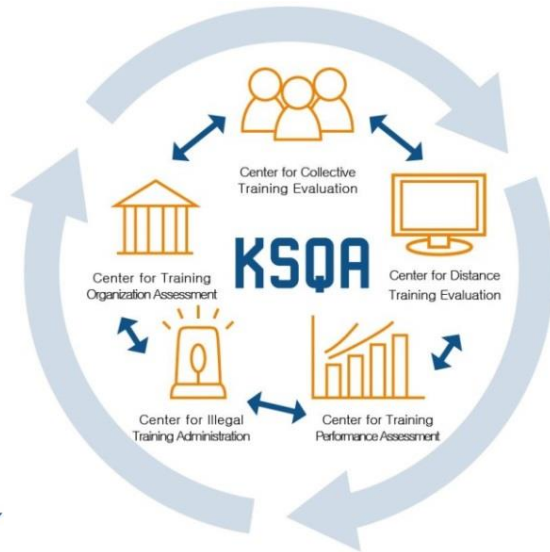


## (مزایای تاسیس KSQA)

- |   |  |
|---|--|
| <p>۲ بهبود مستمر از طریق جمع آوری اطلاعات و داده‌های فراوان</p>           | <p>۱ فرایند منصفانه و شفاف از طریق جداسازی کارکردهای ارزشیابی از اجرای بودجه</p> |
| <p>۴ سیستم موثر جهت توسعه و گسترش : سازمانهای فرعی یا کارکردهای بیشتر</p> | <p>۳ ارتباط موثر با سازمانهای ذیربط در بخش آموزشهای حرفه‌ای</p>                  |



## تضمین بهبود کیفیت آموزش از طریق کارکردها و نقشهای جدید و گردش نظام مند بین ارزیابی و ارزشیابی



① هر مرکز (دپارتمان) دارای ۲ - ۳ قسمت است.

② هر مرکز استانداردهای متفاوتی را بکار می گیرد.

③ هر ارزیابی و ارزشیابی براساس یک برنامه سالانه است.

④ مراکز با ۱۸۰۰ کارشناس (ارزیاب) کار می کنند.

سازمان رسمی کیفیت مهارت‌های کره (KSQA)	طبقه یا گروه
اول آوریل ۲۰۱۵	تاسیس
۱۱۸ نفر (۲۰۲۰)	کارکنان
۵ مرکز ، ۱ گروه	ساختار
۱۹.۴ میلیون (دلار آمریکا)	بودجه
وزارت کار و اشتغال	منبع بودجه
قانون توسعه و آموزش کارگران	پایه قانونی
---	شهریه ثبت نام

۳-۲ مرکز ارزیابی موسسات عرضه کننده  
آموزشهای مهارتی (CTOA)

## ۳-۲ مرکز ارزیابی موسسات عرضه کننده آموزشهای مهارتی



## ۲-۳ مرکز ارزیابی موسسات عرضه کننده آموزشهای مهارتی

مرکز ارزیابی موسسات عرضه کننده آموزشهای مهارتی (CTOA)، بازار آموزشهای حرفه‌ای را کنترل می‌کند و دسترسی به این بازار را از طریق ارزیابی جامع قابلیت اطمینان، عملکرد و رضایت کارآموزان تعیین می‌کند و نیز تحقیقات منسجم و مداومی را پیرامون سیاستگذاری انجام می‌دهد تا ایده‌هایی را در سیاستگذاری ارائه دهد و در نهایت عملکرد کلی مراکز معتبر آموزشی را بهبود بخشد.

حدود ۴.۶۰۰ مرکز در سال ۲۰۱۹



براساس نوسازی مرکز معتبر آموزشی

### قوانین و احکام مرتبط

قانون توسعه مهارت‌های حرفه‌ای نیروی کار

ماده ۵۳ - سنجش و ارزیابی امکانات آموزشی توسعه مهارت‌های حرفه‌ای و غیره



## هدف ارزیابی

سازمان یا موسسه آموزشی‌ای که تمایل دارند دوره‌های آموزشی با بودجه دولتی را ارائه نمایند.



اولیه

موسسات و سازمانهای آموزشی‌ای که در زمان ارزیابی، گزارشات ارزیابی سال قبل خود را ندارند



نوسازی شده

موسسات و سازمانهای آموزشی‌ای که در زمان ارزیابی، گزارشات ارزیابی سال قبل خود را دارند.

## ۲-۳ مرکز ارزیابی موسسات عرضه کننده آموزشهای مهارتی

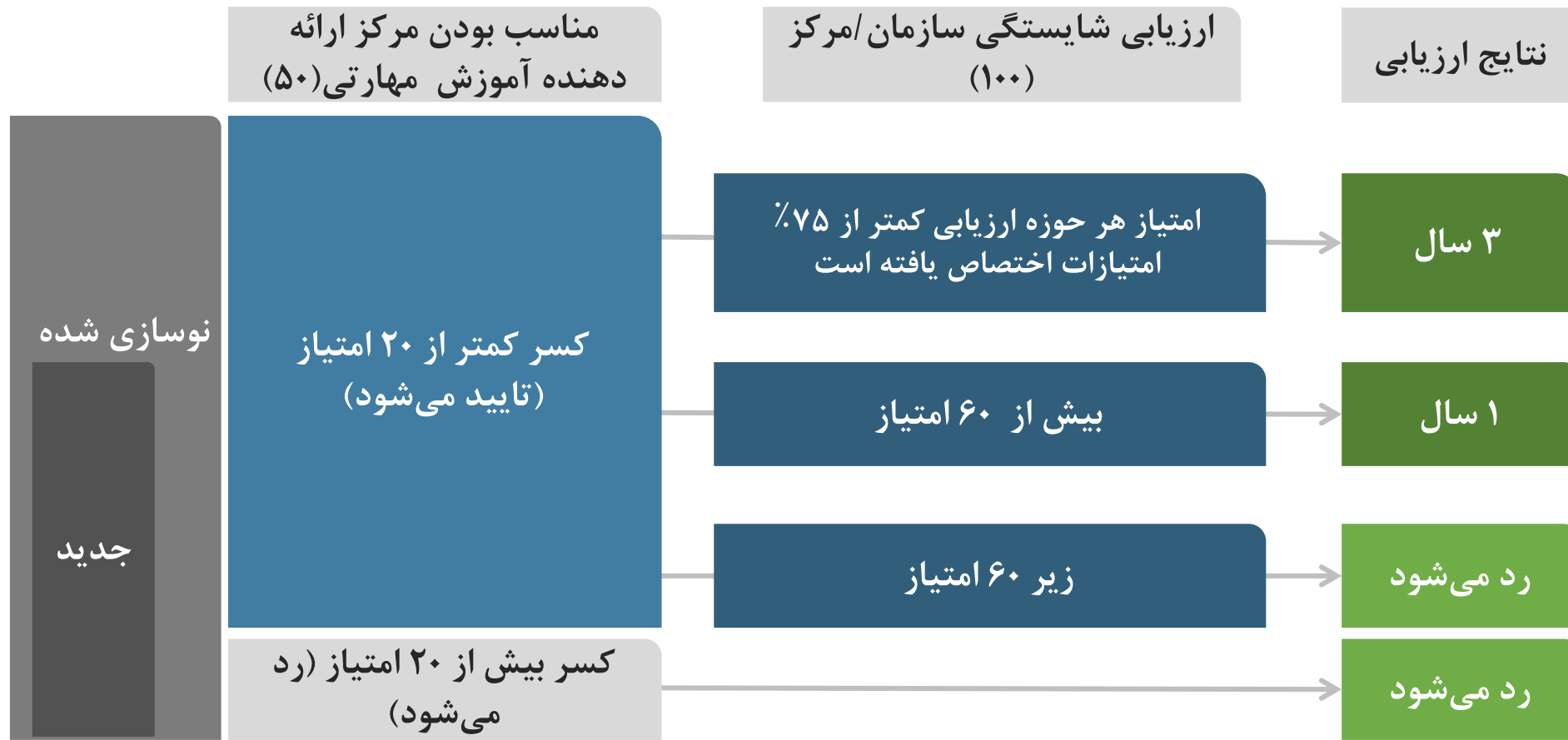
جزئیات	موارد ارزیابی	حوزه ارزیابی (1)
نرخ یا میزان استخدام و اشتغال (۲۵ امتیاز)	آموزش افراد بیکار (۶۰ امتیاز)	پیامدها و نتایج آموزشی (۶۰ امتیاز)
بررسی و تحقیق رضایتمندی کارآموزان (۱۰ امتیاز)		
میزان عدم ترک آموزش (۵ امتیاز)		
نتایج ارزیابی کارآموز (۱۰ امتیاز)		
نرخ ورودی به دوره‌های آموزشی (۵ امتیاز)		
سایر امتیازات (۳ امتیاز)	آموزش کارگران شاغل (۶۰ امتیاز)	
نرخ تکمیل دوره (۲۰ امتیاز)		
بررسی رضایتمندی کارآموزان (۲۰ امتیاز)		
نتایج سنجش آموخته‌های کارآموزان (۱۰ امتیاز)		
نرخ ورودی به دوره‌های آموزشی (۱۰ امتیاز)		

## ۲-۳ مرکز ارزیابی موسسات عرضه کننده آموزشهای مهارتی

جزئیات	موارد ارزیابی	حوزه ارزیابی (۲)
① آیا مدیر ارشد رهبری دارد و حس تعهد و رسالت نسبت به آموزش حرفه ای دارد یا خیر؟	عملکرد سازمانی (۶ امتیاز)	ارزیابی میدانی (در محل) (۴۰ امتیاز)
② آیا اهداف و استراتژیهای برای توسعه سازمانی طراحی و اجرا می شود؟		
③ آیا اطلاعات مهم با سیستم حفاظتی بالا و مناسب مدیریت می کند؟		
① آیا دورهها براساس نیاز صنعت و نیاز کارآموزان طراحی و تدوین می شوند؟	مدیریت دوره آموزشی (۸ امتیاز)	
② آیا دوره آموزشی براساس رویه و مراحل کار، موضوعات و مشخصات و ویژگیهای فرایند اجرا می شود؟	امکانات/تجهیزات (۱۰ امتیاز)	
③ آیا از طریق آنالیز نتایج آموزش ، در دورههای آموزشی بهبود ایجاد می شود؟		
① آیا از امکانات آموزشی مناسب برای اجرای دوره استفاده می شود؟		
② آیا از تجهیزات آموزشی مناسب برای اجرای دوره استفاده می شود؟	مربیان (۱۰ امتیاز)	
③ آیا سازمان / مرکز آموزشی در صورت بروز حوادث ناگوار و حوادث مربوط به ایمنی آمادگی مواجهه دارد؟		
① آیا مرکز آموزشی برای آموزش مربی و پرسنل اجرایی دارد؟		
② آیا شرایط کاری مربیان و پرسنل اجرایی مناسب است؟	مدیریت کارآموزان (۶ امتیاز)	
③ آیا شما ظرفیت کاری مربیان و پرسنل اجرایی را مدیریت می کنید؟		
① آیا فعالیتهای پشتیبانی برای انطباق کارآموزان با آموزش صورت می گیرد؟		
② آیا شما پس از تکمیل دوره ، وضعیت کارآموزان را پیگیری می کنید؟		

## ۳-۲ مرکز ارزیابی موسسات عرضه کننده آموزش های مهارتی

### استانداردهای ارزیابی موسسات آموزشی (TOA)



### نتایج ارزیابی سازمانی

۲۰۱۹ (واحد: تعداد، %)

رد شده	۱ سال	۳ سال	۵ سال	مجموع	طبقه یا گروه
۱,۰۹۹ (۲۳,۹٪)	۸۶۸ (۱۸,۸٪)	۲,۵۸۹ (۵۶,۳٪)	۴۲ (۰,۹٪)	۴,۵۹۸ (۱۰۰٪)	مجموع
۶۷۴ (۲۰,۴٪)	-	۲,۵۸۹ (۷۸,۳٪)	۴۲ (۱,۳٪)	۳,۳۰۵ (۱۰۰٪)	نوسازی شده
۴۲۵ (۳۲,۹٪)	۸۶۸ (۶۷,۱٪)	-	-	۱,۲۹۳ (۱۰۰٪)	اولیه

✓ هدف از این مرحله از ارزیابی اختصاص منابع بیشتر برای مراکز آموزشی با کیفیت بالا و حذف مراکز آموزشی با کیفیت ضعیف است.

۳-۳ مرکز سنجش و ارزشیابی  
آموزش‌های مهارتی حضوری (CCTE)

## ۳-۳ مرکز سنجش و ارزشیابی آموزش‌های مهارتی حضوری

**KSQA** دوره‌های آموزشی را بسته به شیوه ارائه شان ارزیابی می‌کند. 

- آموزش جمعی (آموزش حضوری)

- آموزش از راه دور

**KSQA** در دو مرکز برای ارزیابی دوره فعالیت می‌کند. 

مرکز ارزیابی آموزش حضوری

مرکز ارزیابی آموزش از راه دور

هر مرکز فرایندها، استانداردهای و .... متفاوتی دارد. 

تمام فرایندهای ارزیابی با کارشناسان موضوعی انجام می‌شود

- ۱.۸۰۰ کارشناس تخصصی با **KSQA** کار می‌کنند. 

- حدود ۴۰.۰۰۰ دوره آموزشی حضوری در سال برگزار می‌شود.

- حدود ۲۰.۰۰۰ دوره آموزشی از راه دور در سال برگزار می‌شود.

## ۳-۳ مرکز سنجش و ارزشیابی آموزش های مهارتی حضوری



تحقق بازار آموزش حرفه‌ای مبتنی بر استانداردهای ملی شایستگی

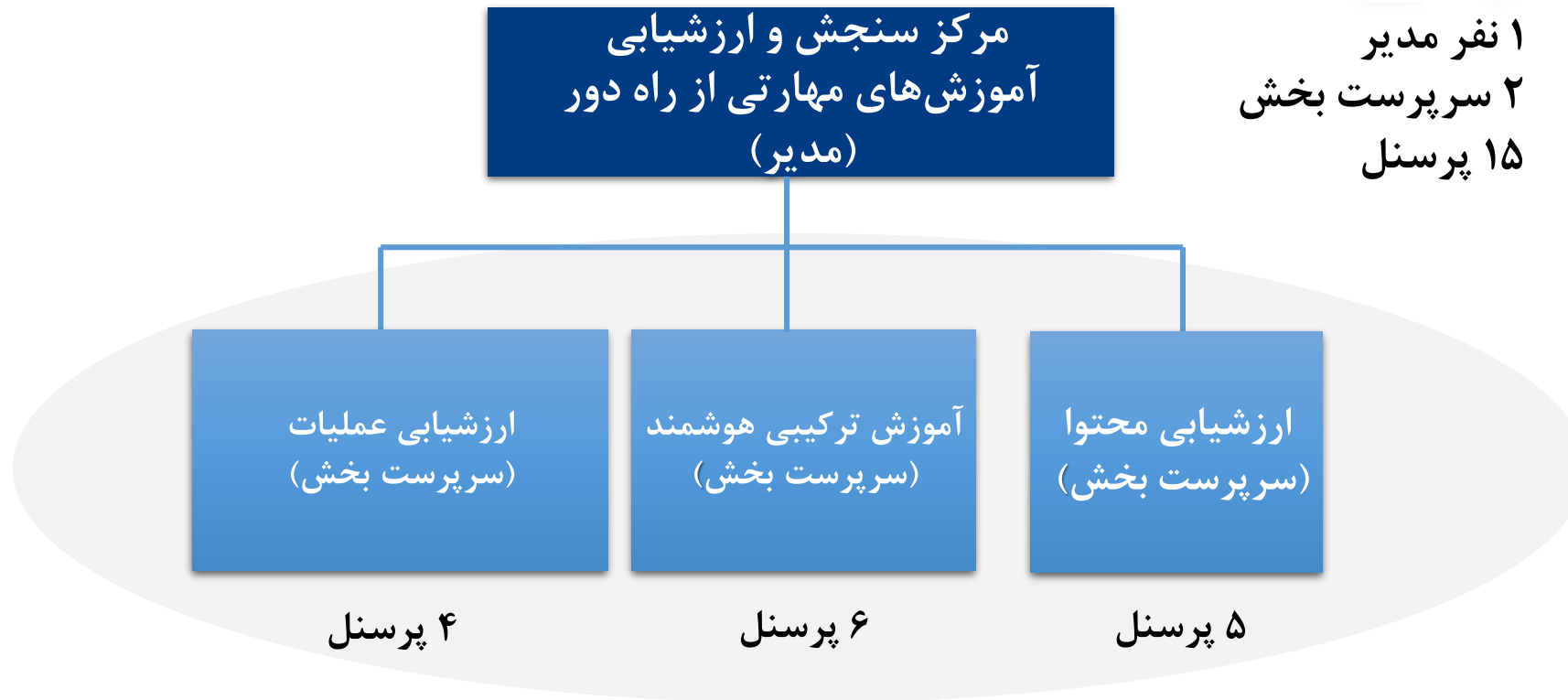


# ۳-۳ مرکز سنجش و ارزشیابی آموزش های مهارتی حضوری

## فرایند ارزیابی

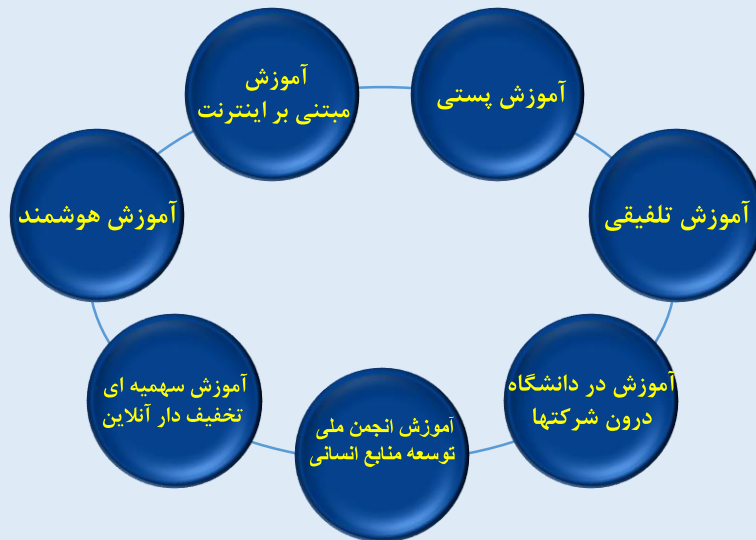
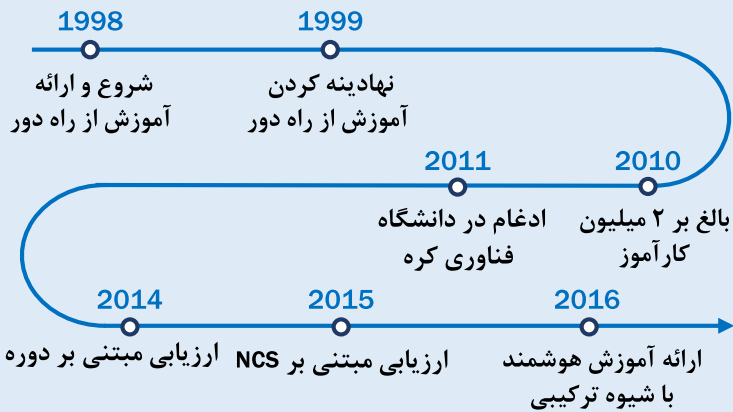


۳-۴ مرکز سنجش و ارزشیابی آموزش های مهارتی  
از راه دور (CDTA)



# ۳-۴ مرکز سنجش و ارزشیابی آموزش‌های مهارتی از راه دور

اجرای مداوم روش‌های جدید آموزشی به منظور بهبود انعطاف پذیری



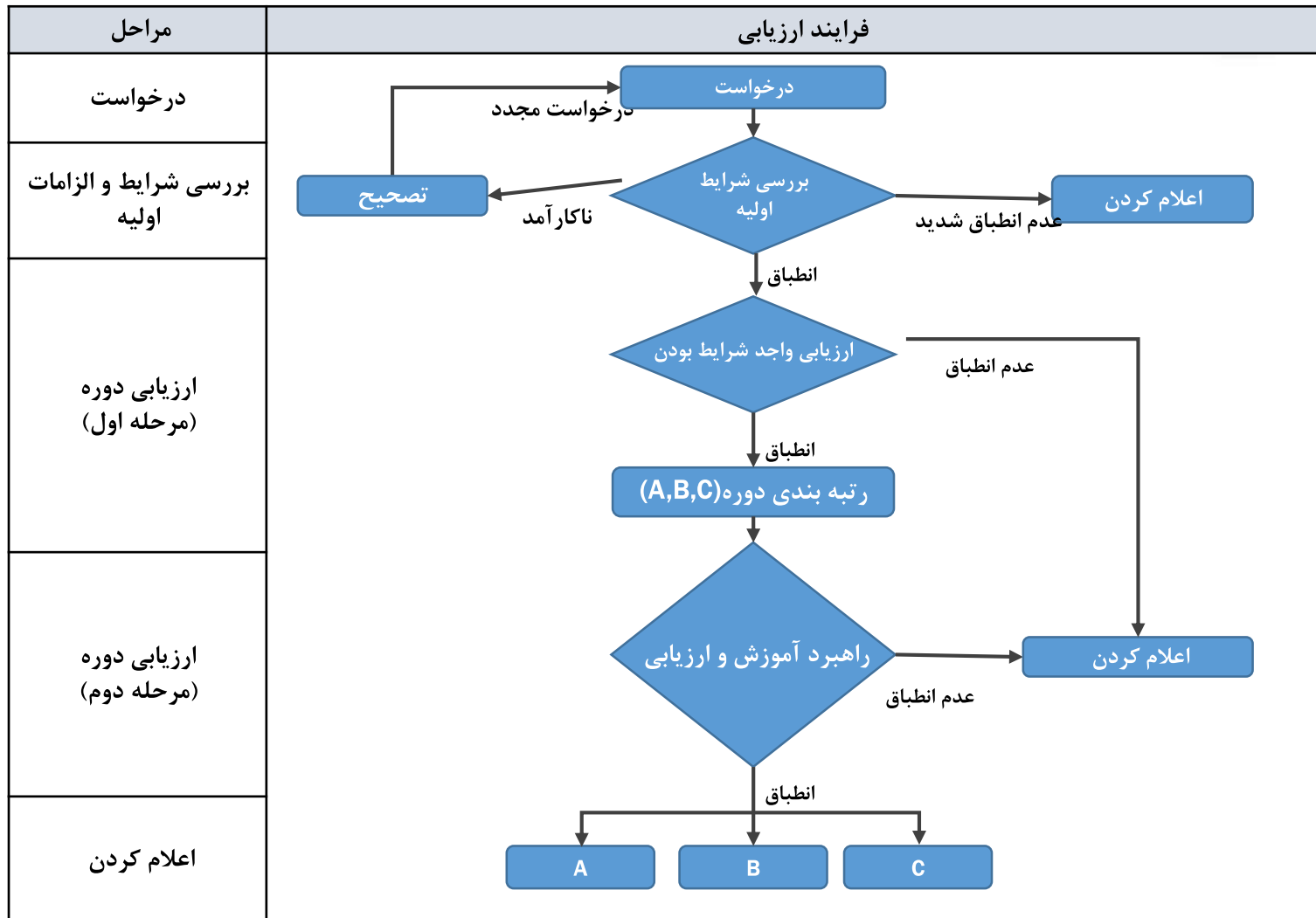
فرصت‌های آموزشی فراتر از محدودیت‌های زمانی و مکانی

ارائه آموزش هوشمند (آموزش مجازی، آموزش شبیه سازی و غیره)

بهبود مستمر از طریق اجرای استانداردهای ملی شایستگی

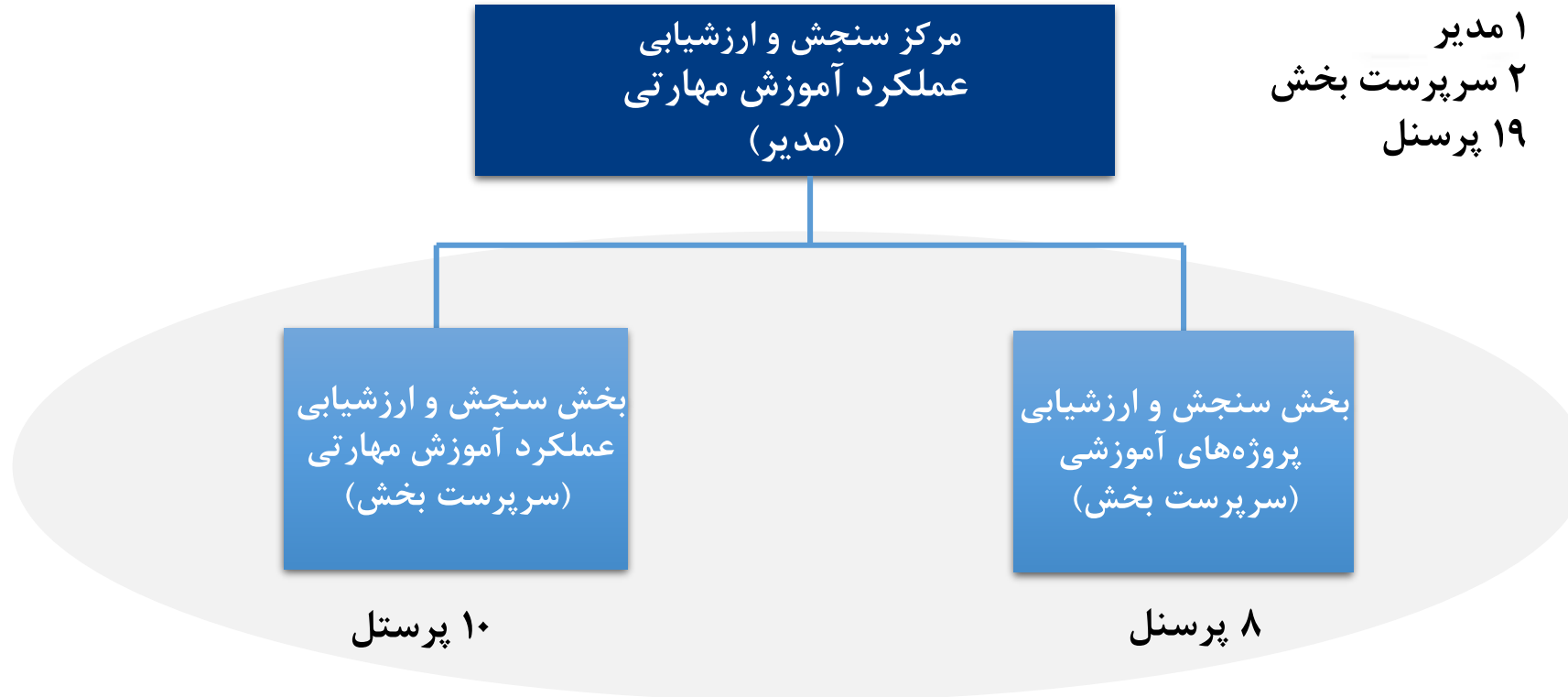
ایجاد محیطی برای کارکنان جهت ادامه دادن به یادگیری و آموزش

بهبود انعطاف پذیری در بازار آموزش حرفه‌ای



۳-۵ مرکز ارزیابی عملکرد آموزش مهارتی  
(CTPA)

## ۳-۵ مرکز ارزیابی عملکرد آموزش مهارتی



بخشهای (گروه‌ها) براساس وظایف و کارها تقسیم می‌شوند. ✓

# ۵-۳ مرکز ارزیابی عملکرد آموزش مهارتی



بهبود کیفیت آموزش  
از طریق سنجش و ارزشیابی پس از آموزش (پس آزمون)  
و ساماندهی پروژه‌ها / فعالیت‌های دارای همپوشانی  
در آموزش حرفه‌ای

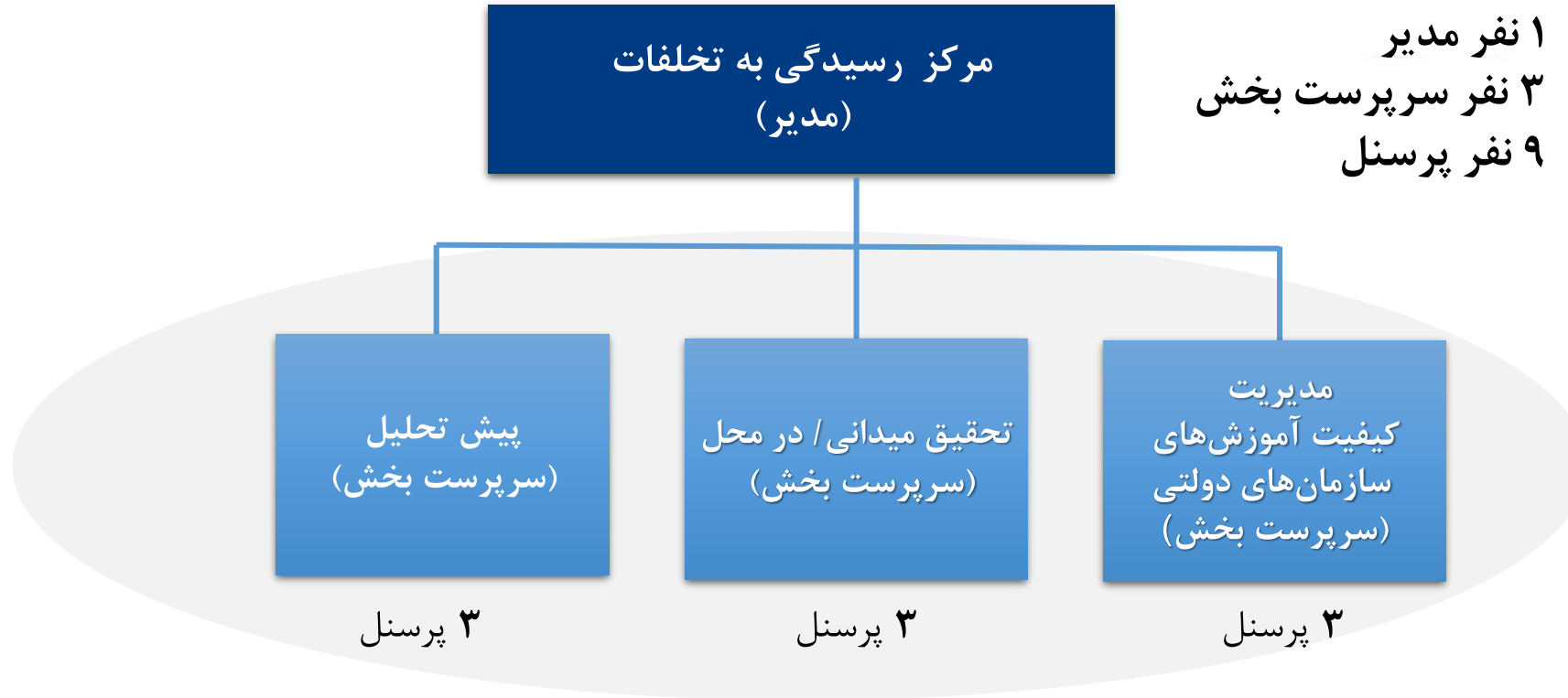


## ۵-۳ مرکز ارزیابی عملکرد آموزش مهارتی

جزئیات موارد	حوزه ارزیابی
آیا برنامه و طرح ارزیابی برای هدف و سطح آموزش طراحی شده است؟ (۱۰ امتیاز)	راهبرد ارزیابی (۲۰ امتیاز)
آیا ابزار ارزیابی (فرم) برای ارزیابی عملکرد کارآموز مناسب است؟ (۱۰ امتیاز)	
آیا مرحله پیش ارزیابی بدرستی انجام شده است؟ (۸ امتیاز)	اجرای ارزیابی (۳۰ امتیاز)
آیا ارزیابی کارآموز طبق طرح و برنامه ارزیابی انجام شده است؟ (۱۸ امتیاز)	
آیا کارآموزان از نتایج ارزیابی صحیح، مطلع شده‌اند؟ (۴ امتیاز)	
آیا اقدامات پیگیری مناسب و صحیح براساس نتایج ارزیابی انجام شده است؟ (۸ امتیاز)	مدیریت پیگیری (۱۰ امتیاز)
آیا مرکز آموزشی ثبت شده بر تکمیل واحدهای شایستگی مندرج در استانداردهای ملی توسط کارآموزان مدیریت داشته است (۲ امتیاز)	ارزیابی نمونه (۴۰ امتیاز) * ارزیابی کارآموزان: مصاحبه، نمایش عملی کار و غیره
کارآموزان از طریق آموزش، واحدهای شایستگی را گذرانده‌اند؟ (۴۰ امتیاز) * کارشناسان آموزشی و کارشناسان موضوع مربوطه خارجی (بیرون از سیستم) در این مرحله بکار گرفته می‌شوند	
آیا مربی آموزشی براساس نتایج ارزیابی کارآموزان پاداش مناسب دریافت می‌کند؟ (۳ امتیاز)	امتیازات دیگر (۳ امتیاز)

## ۳-۶ مرکز رسیدگی به تخلفات (CFI)

# ۳-۶ مرکز رسیدگی به تخلفات



بخشها (گروهها) براساس وظایف و کارها تقسیم می شوند.

- طی سالهای گذشته تخلفات در بخش آموزش حرفه‌ای مرتباً افزایش یافته است.  
- ایجاد مرکز رسیدگی به تخلفات در آوریل ۲۰۱۵ به منظور بررسی نظام‌مند و علمی، تجزیه و تحلیل و جلوگیری از تخلفات با همکاری سایر مراکز در KSQA صورت گرفت.

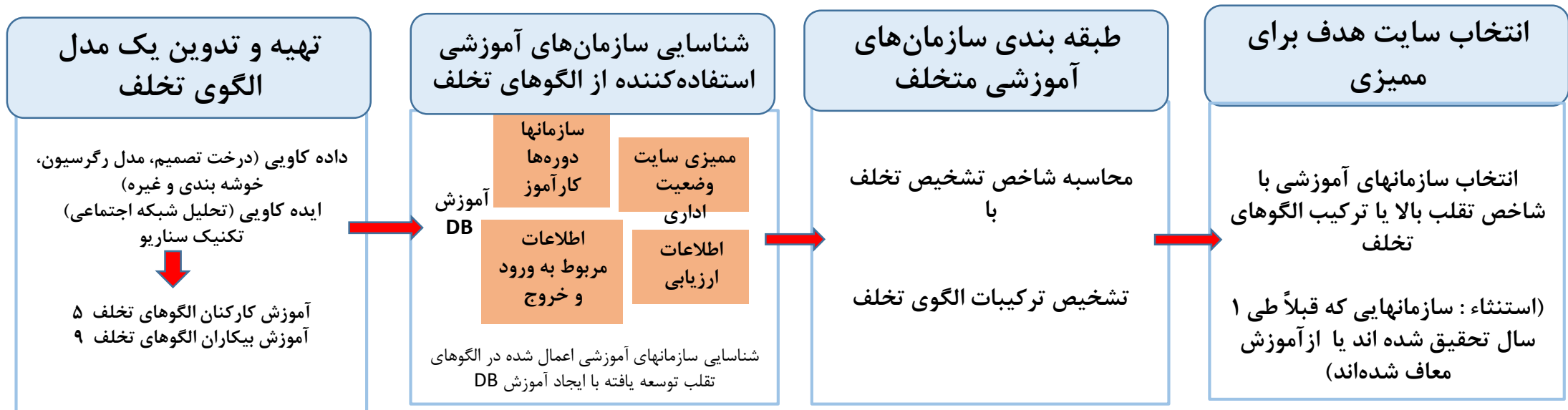
### هدف و وظایف اصلی

- بهبود کیفیت آموزش‌های حرفه ای کره از طریق تجزیه و تحلیل الگوهای تخلف و جلوگیری از تخلفات و همچنین ایجاد کارزارهایی برای جلوگیری از تخلف
  - (تجزیه و تحلیل الگو و ممیزی سایت) شناسایی مراکز ارائه دهنده آموزش مشکوک از طریق تجزیه و تحلیل الگوهای کلان داده و انجام یک ممیزی-تحقیق همزمان برای جلوگیری از تخلف.
  - (آموزش پیشگیرانه و ترویج) ترویج جو اخلاقی در بخش آموزش‌های حرفه‌ای با انتشار کتابهای پیرامون موارد تخلفات، پوستر و ارائه آموزشهای پیشگیرانه.
  - (بهبود سیستم) ایجاد یک چرخه درستکاری بین سیستم‌های ارزشیابی و ارزیابی از طریق پیوند دادن نتایج حاصل از تحقیق درمورد تخلفات با ارزیابی سازمان و ارزشیابی‌های دوره.
  - (مدیریت کیفیت آموزش بین نهادهای دولتی) پشتیبانی از ارائه یک بودجه مشارکتی در بین وزارتخانه‌ها و بهبود کیفیت پروژه‌های آموزشی به منظور ساماندهی پروژه‌های پشتیبانی مالی دولت.

## رویه‌ها و روش‌های تجزیه و تحلیل الگو

- طراحی و تدوین الگوهای مختلف تخلف از طریق **تجزیه و تحلیل اطلاعات فراوان** شبکه سازمان توسعه منابع انسانی با تکنیک‌های **داده کاوی** و **ایده کاوی** و رهیافت‌های مبتنی بر سناریو و غیره.

### روند آنالیز الگوهای تخلف



**THANK YOU!**

**ITC**

مرکز تربیت مربی  
و پژوهش های فنی و حرفه ای



کلیه حقوق این اثر متعلق به مرکز تربیت مربی و پژوهش های فنی و حرفه ای و آژانس همکاری های بین المللی کره (کوئیکا) می باشد.

سازمان آموزش فنی و حرفه ای کشور

۱۳۹۹